

FFS

Le CD de la FFS a lors de sa dernière réunion décidé de ré-ouvrir le dossier « Locaux de Paris ».

Ce dossier intègre

- L'avenir des locaux de la rue Saint-Maur. Les différents immeubles du 130 sont en mauvais état et nécessitent de nombreux (et coûteux) travaux d'entretien et de rénovation. Une étude est en cours pour savoir si la FFS les conserve oui ou non.

- L'élément qui découle du point précédent est le regroupement des établissements de la FFS. Actuellement, nous avons le siège à Paris et le pôle technique à Lyon. Cette situation nous pose de nombreux problèmes d'organisation et occasionne de nombreux surcoûts dans notre fonctionnement.

Le calendrier est le suivant :

- Présentation d'un dossier au CD de mars avec décision sur : ventes des locaux de Paris, regroupement des établissements à Lyon avec transfert du siège également.

- Si le CD décide des points ci-dessus, la vente des locaux sera soumise à l'assemblée générale de la FFS à la Pentecôte 2003.

- Si l'assemblée générale les décide, la première étape sera le regroupement à Lyon, la seconde, la vente des locaux de la rue Saint-Maur.

Je suis conscient, en tant qu'élu régional, des problèmes que cela causera au COSIF en terme d'organisation, notamment pour la tenue de ses réunions.

Je sais également que de nombreux spéléos parisiens et franciliens ont contribué récemment à la rénovation de ces locaux, et qu'ils y sont attachés, c'est pourquoi je proposerai qu'une solution équitable soit trouvée.

Cela pourrait être, par exemple de différer la vente de la salle de réunion le temps de trouver une solution avec (et pour) le COSIF

Eric LEFEBVRE Trésorier de la FFS

Voilà plusieurs mois que j'essaie d'avoir une liste des adresses électroniques des CSR et des CDS. Une telle liste d'adresse est indispensable pour faire passer des informations urgentes ou faire des demandes urgentes.

L'idéal serait d'avoir au moins deux adresses par structure, ce qui permet d'être à peu près sûr de faire passer les informations.

Bernard Lips

lips@genserver.insa-lyon.fr

COSIF

Commission Vidéo :

Extraits du compte-rendu d'activités 2002 :

- Les 27/28 avril 2002 : stage vidéo «dis, montre-moi une concrétion » : week-end sur le terrain, au scialet Michellier, dans le Vercors, 12 participants (venant de toute la France) dont 4 formateurs.
- Les 8 & 15 juin 2002 : stage de « scénario » à Orsay animé par un grand professionnel du cinéma, 8 participants.
- Les 22/23 juin 2002: suite du tournage de la « casse corde » à Savonnière en coordination avec la commission EFS, 7 participants.
- Le 5 octobre 2002: reportage sur les journées spéléologiques vécues dans la « cave aux Moineaux » à Pontoise.
- Le 12 février 2002: Rencontre technique à La Norville (91) 5 participants.
- Le 14 novembre 2002 : Journée d'études à Vigneux (91) 5 participants.

« La commission est encore plus à l'écoute des besoins - conseils ou aides directs - des spéléos du COSIF dans leurs projets de mise en images de leurs activités, de l'idée à la projection ».

Prévisions pour 2003 (non-exhaustif) :

- Stages de formation :
 - Stage prise de son de qualité.
 - Stage montage images et son.
- Rencontres techniques : En février et avril pour la préparation des stages
- Journées d'études : en juin et octobre pour coordonner les matériels et nos actions.
- « Film de Saint Marcel » : Il s'agit d'un vieux film (1950 ?) que l'on va tenter de sauver. Demande d'aide pour la recopie.

SSF-A :

Alain Valeix a participé au stage national SSF « Gestion de sauvetage » qui s'est déroulé dans le Puy de Dôme du 30 Octobre au 03 Novembre, avec 20 autres participants.

Contenu du stage : Définition des pré-alertes et des alertes, établissement de la main courante, des plannings et diagrammes, des comptes-rendus opérationnels et du compte-rendu financier... Exercices en simulation, le tout encadré par des conseillers techniques nationaux. Stage fort enrichissant sur

- les procédures de mise en place d'un secours
- son déroulement.
- son bilan avec chaque département présent : Des expériences dans ce domaine, du constat des démarches et du relationnel avec l'administration et les corps constitués.

Nous remettons en cause les barnums, pas toujours « cool ». S'orienter sur un autre type d'action un an sur deux ? Nous rappelons que le stage FTS a évolué ces dernières années avec un 1er WE traditionnel au Puiset avec les stagiaires et un second WE plus largement ouvert.

Nous pensons aussi que la collaboration avec des SSF karstiques en participant à leurs exercices serait un bon complément pour les équipiers et spécialistes de bon niveau.

Calendrier 2003 :

-Mardi 14 janvier à 20h à Abimes (Issy les Moulineaux), suite de la réunion sur les problèmes entre SSF et Etat.

-Stage FTS : 15-16-29-30 mars 2003 - resp. Benoît Mouy.

-Exercice : 14-15 juin 2003 - resp. Alain Valeix.

-Équipe désobstruction : Avec Abimes les 16-17 novembre 2002.

AG du COSIF :

Le CDS 77 reçoit l'AG du COSIF, le samedi 1 Février 2003 à Dammarie les Lys à côté de Melun, à la salle polyvalente Albert Schweitzer, place du 8 mai 1945 . La salle est mise à notre disposition de 14h00 à 23h00. **On recherche toujours un candidat à la présidence du COSIF pour remplacer Marc Hervé, démissionnaire.**

Commission Plongée - Calendrier des stages 2003 - Responsable Commission : Christophe Depin CDepin@free.fr

| Stages | Dates | Lieu | Organisateur |
|----------------------------------|---|---------------|---|
| Initiation plongée | 5 et 6 avril | Côte dOr | Pierre Boudinet 1 rue Jean Renoir, 91080 Courcouronnes Tel. Pers.: 01 60.79.49.30 Pier_bdt@club-internet.fr |
| Initiation plongée | 7 et 8 juin | Côte dOr | Philippe Brunet 21 rue Louis Fablet, 94200 Ivry sur Seine Tel. Pers.: 01 46 72 03 62 ph.brunet@free.fr |
| Perfectionnement plongée | 1er au 4 nov ou 8 au 11 nov | Franche-Comté | Christophe Depin 35 rue Michelet, 92370 Chaville Tel. Pers.: 01 47 50 05 19 gsm : 06 08 16 51 17 cdepin@free.fr |
| Plongée complexe et aux mélanges | 8 au 11 mai ou 29 mai au 1 juin ou pont du 11 nov | Ardèche | Pierre Boudinet 1 rue JeanRenoir, 91080 Courcouronnes Tel. Pers.: 01 60.79.49.30 Pier_bdt@club-internet.fr |

CDS

CDS 75 : INTER-CLUB CDS 75

Le CDS 75 va organiser, dans sa deuxième année de renaissance, un inter-club au gouffre Georges (Ariège) du 29 Mai au 01 Juin 2003.



Cette cavité, présentant 2 entrées, est d'une profondeur de 430 m (ou de 694 m à partir de l'entrée supérieure). L'hébergement, offert par le CDS, sera à Aulus-les-Bains, où établissements thermal et gastronomique s'épanouissent au pied des montagnes pyrénéennes. S'inscrire (si possible) avant le 15 février auprès de :

Eric Quéinnec - 06 30 70 01 18
eric.queinnec@snv.jussieu.fr
Sébastien de Rossi - 06 80 28 97 00
sebastien.derossi@lpn.cnrs.fr



CDS 77

Organisation d'un stage de prévention en auto secours sur le thème du point chaud.

Le dimanche 20 octobre, 7 spéléo ont participé à un exercice visant à conditionner une victime dans un point chaud et à remplir la feuille d'alerte destinée aux équipes de sauvetage avec comme matériel : la couverture de survie grand modèle, une fiche d'alerte et un crayon à papier. Pour le reste, utilisation des cordes de progression, des mousquetons de longes, de sécurité, du descendeur, de la pédale.

Chacun a pu se rendre compte de l'efficacité d'un point chaud dans sa montée en température et le fait de pouvoir abriter pendant plusieurs heures également le spéléo qui assiste la victime.

Alain Valeix

CDS 95

C'est le site de la Cave des Moineaux, à Pontoise, qui a été choisi pour accueillir les 1ères Journées Nationales de la Spéléo organisées par le CDS 95.

Les activités, animations et expositions commençaient sur la place de Moineaux (en forme de théâtre à ciel ouvert) où des barnums avaient été montés, abritant plusieurs stands. Des affiches et publications renseignaient le visiteur et des livres traitant du milieu souterrain étaient en libre consultation. Le SHC (Sté des Humanoïdes Cavernophiles, de St-Ouen l'Aumône) présentait en photos ses travaux de désobstruction à l'Aven du Serre de la Garde en Lozère (pas très loin de l'Aven Armand); le CSP (Clan Spéléo Pontoisien) quant à lui amenait une touche d'exotisme en présentant ses travaux de relevés topographiques réalisés à l'Ile St Martin dans les Antilles Françaises.

Des locaux au niveau de l'entrée inférieure des carrières présentaient une exposition de vestiges archéologiques trouvés sur le site, des livres de Martel ainsi que des caleboudes et autres lampes à carbure, tandis qu'une pièce dédiée aux projections présentait au public des vidéos dont la nouvelle production de Luc-Henri Fage, une compilation réalisée par la Commission Vidéo du COSIF, ainsi que des réalisations de la Commission Vidéo du CDS 95.

Un puits dont l'orifice supérieur avait été ouvert pour l'occasion était équipé pour la descente sur corde, assurée et contrôlée par le SCMNF (Spéléo-Club de Franconville) ; les enfants de tous âges y faisaient la queue pour pouvoir accéder à la carrière par ce puits d'aération (on y a même vu quelques adultes !) et ressortaient dans la carrière dix mètres plus bas. Là, ils étaient filmés, et un moniteur TV à l'extérieur montrait les images de l'arrivée des candidats spéléologues dans le domaine souterrain. Et on leur remettait un diplôme attestant de leur descente

Un bel escalier à main permettait aux visiteurs de descendre visiter les carrières souterraines, dans lesquelles les attendaient des panneaux documentaires sur l'histoire de la Spéléo ; on y parlait du père de la spéléologie, Edouard-Alfred Martel, né à Pontoise, et de ses différentes campagnes d'expédition dans les abîmes. Les hauts lieux de la spéléo comme Padirac, Bramabiau, Dargilan ou l'Aven Armand n'étaient pas oubliés. On y voyait aussi «le maître» en personne

descendre un puits juché sur son escarpolette, et son bateau l'attendait en bas.

Une autre exposition présentait des photos de différentes cavités, et faisait découvrir ces mystérieux animaux de la nuit, mammifères volants, que sont les chauve-souris.

Un parcours permettait au visiteur (en visite guidée ou libre) de passer d'une carrière à l'autre par un passage exigü en paroi, et de remonter par un autre escalier accédant à la partie supérieure de la place, après avoir traversé la magnifique salle gothique qui a longtemps servi de lieu de stockage souterrain. Là une exposition de la Commission Photo du CDS 95 l'attendait, lui montrant quelques uns des plus beaux paysages souterrains et des concrétionnements magnifiques de cavités de Lozère, de la Montagne Noire, et même de la caverne de Lechuguilla au Nouveau Mexique, dont l'un d'entre nous revient d'une expédition. Le Spéléo-Club de Franconville y présentait également ses travaux en Lozère, dans la rivière souterraine de Malaval.

Le samedi matin, FR3 Ile-de-France est venu nous filmer et Philippe Houillon, député-maire de Pontoise, a été interviewé, ainsi que nos amis Pierre Bancel, Président du CDS 95 et Pierre Carlier, Président et co-fondateur du Clan Spéléo Pontoisien, qui a beaucoup donné de son temps et de son énergie pour



redonner à ces carrières leur aspect primitif.

L'inauguration de ces JNS s'est faite le Samedi midi et a débuté par une visite du site par les officiels, guidée et commentée par Alain Gauthier, membre

éminent du CSP, mais aussi Président-adjoint de la Commission des publications de la FFS; de nombreuses personnalités étaient présentes et se sont retrouvées autour d'un apéritif d'honneur offert par la ville de Pontoise.

Le dimanche après-midi, une jeune journaliste de « La Gazette du Val d'Oise » est venue faire un petit reportage, ce qui nous a valu ½ page dans le journal, abondamment illustrée.

Le bilan des visites de ces JNS est le suivant :

- environ 500 visiteurs sont venus sur le site.
 - 143 groupes ont fait une visite guidée des carrières et de la salle gothique.
 - 417 descentes dans le puits ont été effectuées.
- Alors à l'année prochaine pour la 2^{ème} édition des JNS !

*Jacques Cattin,
Vice-Président du CDS 95*

CDS 92 :

Un Inter-club sur le Causse Méjean, le 1 novembre, a permis de rassembler 14 spéléos venant de 4 clubs du département. Au cours de ces trois jours, nous avons visité l'aven de la Cheminée, les Offraous et Lavanhou.

AG du CDS le 19-20 janvier au Rupt du Puits/Maison lorraine de la Spéléologie.

Un nouvel initiateur au CDS : Antoine Rouillard du club Abimes.

Félicitations à Anne Duthellet et Christophe Depin pour la naissance d'Emeric. Gaétan aura donc un petit frère.

Naissances de clubs :

- Le CSPA passe dans le 77 et devient L'USSA (Union Sportive de Saint-Arnoult, Section Spéléologie). Contact : Denis Langlois ou Olivier Pellegrini.
- Un nouveau club dans le 94 : Le Club Spéléologique Rhinâpi. Contact : Pierre Boudinet.

EXPLORATIONS

Yucatan

Les expéditions Yuc nous ont permis depuis 1995 de découvrir plus de 100km de grottes, pour l'essentiel en siphon dans la péninsule du Yucatan au Mexique. Récit de la dernière expé... la onzième du genre ! Nos efforts se sont portés sur le système de grottes des Aluxes, grottes semi-sèches dont nous avons porté le développement à 10200 m. (soit 5200 m de première) ainsi que sur le système Ta-Tich/ Nohoch Aktun/ Miss Aktun, réseau noyé sur plus de la moitié de son développement et dont nous avons porté le développement cumulé à 15 300 m (soit 1900 m de première).

Quelques extraits du journal de l'expédition :

2 Octobre Inventaire du matériel. Il manque du fil, un feutre indélébile et du ruban adhésif, un rasoir, des piles pour le GPS et le raton laveur. L'ordinateur de plongée est en panne. Le reste fonctionne bien. Il me faut maintenant entreprendre le travail de « public relation » indispensable au succès des expéditions.../... Recherche d'une voiture tout terrain pas chère, et d'une mule pour Ta Tich. Contact avec Eduardo de Xel Ha et Manuel. Pour aujourd'hui, ce sera tout.

3 Octobre Le matin je prépare 700 m de fil. A 1 heure, je récupère une Jeep louée pour 45 USD par jour. La négociation avait débuté à 65. C'est la première fois que l'on arrive à un prix aussi bas. Puis, comme il ne reste pas beaucoup de temps aujourd'hui poursuite de l'exploration d'Aluxes. Les Aluxes sont des petits monstres qui hantent la forêt. Nous avons commencé l'exploration de cette grotte il y a un peu plus d'un an et nous avons découvert 5 km de grottes labyrinthiques se terminant sur une zone de grosses galeries siphonnantes fortement polluées. L'absence de spéléos dans la région fait que ces grottes d'accès facile sont pour le moment inexplorées. Marche d'approche sous la pluie. Dans la partie Nord Est de la cavité, j'explore et topographie 550 m de nouvelles galeries. Mais l'ensemble Nord Est se termine là ! La grande salle que nous avons découverte en février et qui s'oriente vers le sud se poursuit par un effondrement que je suis en surface sur une centaine de mètres.

4 Octobre Le matin derniers préparatifs avant de partir pour Ta Tich. Etant seul, il faut que Marco et Laurenza sachent parfaitement où je vais. Je leur laisse un plan d'accès et les coordonnées GPS. Nous avons découvert Ta Tich en février 2001 et avons exploré un peu plus de 5 km de siphons dans cette grotte. Par endroit la galerie atteint 20m de large pour

8 de haut. Le point le plus extrême se situe à 1800m de l'entrée à l'aval. C'est là que se situent les suites potentielles. L'accès à la cavité impose un portage de tout l'équipement de plongée sur 3km dans la jungle. Non loin de là, nous avons exploré une autre grande cavité : Nohoch Aktun. Cette grotte totalise 7500m de galeries, dont 1500m en siphon. Une grande galerie orientée nord sud donne accès de chaque côté à un ensemble labyrinthique. La grotte se développe dans le prolongement de Ta Tich et la distance entre les deux grottes n'est que de 500m. Quelques départs de siphons restent à explorer. C'est le but d'aujourd'hui. Portage de l'équipement sous des averses tropicales en deux fois jusqu'à la partie Nord Est de Nohoch Aktun. C'est l'endroit où les deux cavités devraient jonctionner. Sous terre, j'explore les départs méthodiquement. Tout est comblé par le sable. J'entame des désobstructions subaquatiques dans le sable et me retrouve très vite dans une touille épaisse. Le déplacement entre chaque départ impose le portage des deux blocs de plongée et de tout l'attirail la plupart du temps à quatre pattes dans 20 cm d'eau. Après trois heures d'efforts arrêt sur autonomie des batteries et grosse fatigue.../...

6 Octobre .../... Pour une fois nous avons un beau soleil. Un puits de 8 m que nous descendons en nous accrochant aux racines d'un arbre en dépit de toute considération pour les règles de sécurité de l'EFS nous amène dans une petite salle surbaissée. Pendant que je prépare la plongée, Antonio part en reconnaissance dans la forêt et pour ouvrir le chemin jusqu'au cénote suivant. Je plonge, mais tout est remblayé et je ne fais que tourner autour de la salle. Profondeur 3m. 28m parcourus en siphon. Je sors l'équipement et attends Antonio. De grosses gouttes commencent à tomber. Un oiseau mouche s'approche de moi. Je siffle. Il se met en vol stationnaire à 1m50 de moi en me regardant. Je lui siffle tour à tour la Marseillaise, l'internationale (qu'il apprécie particulièrement) et même du Mozart... Le manège dure une vingtaine de minutes. Antonio arrive. Je quitte mon fan club aéroporté sur l'Hymne à la Paix. Le cénote suivant .../... a une toute autre allure. Nous le baptisons Miss Aktun, la grotte du chat. En Maya, Tatich désigne la nourriture, Nohoch veut dire grand Miss est un chat et Aktun veut dire grotte. Un effondrement de 25m sur 15 donne accès à une grosse galerie qui se termine par deux plans d'eau : un amont et un aval. Je plonge dans la vasque sud. Une énorme galerie noyée apparaît sous mes lampes. 25 m de large pour 6 à 8 de haut. 300m plus loin je fais surface. Une galerie semi-noyée suit. Je la parcours sur 200m et m'arrête sur un nouveau siphon. Des

ouvertures à la voûte laissent entrer par endroit la lumière. Je laisse l'équipement sur place.../...

8 Octobre La marche d'approche dans la jungle en portant éclairage, plaquette topo et fil d'Ariane commence .../... La brecha (chemin sommairement ouvert à la machette est orientée vers le 125° et il faut parcourir environ 900m. J'attaque par le sud. Plongée du siphon découvert l'avant veille. Les oreilles passent plutôt bien. Portage du bi à travers les galeries qui font suite et arrivée sur le siphon terminal. Descente à -10 et arrêt sur un gros effondrement après 80m de progression. Plusieurs essais de passage entre les blocs consomment mon air. Après 45 minutes une étroiture, suivie d'une autre, puis encore d'une autre le tout en décapelé m'amènent sur une lucarne très étroite avec un grand vide derrière. Mon équipement ne passant pas par cette dernière étroiture, je rebrousse chemin. Il faudra revenir équipé différemment. J'escalade l'ouverture vers le jour qui est juste avant le siphon et poursuit dans la forêt sur environ 500m avec le secret espoir de trouver une nouvelle entrée. Echec !

Retour dans la grande salle de départ et reprise de la topographie vers le nord. Au nord un lac donne sur une descente noyée remblayée par du sable. Sans grande conviction, je descends. Je pousse le sable qui s'engouffre dans l'interstice sous la voûte rocheuse. A ma grande surprise, l'interstice absorbe tout le sable que je lui envoie. L'ensemble du talus déstabilisé s'écoule à présent en une cataracte de sable que je pousse dans le passage vers le bas. Après 20 minutes de ce jeu le talus est stabilisé et un passage est ouvert. Je peux descendre jusqu'à 10 m de profondeur. Je traverse le nuage de touille. Soudain, mes lampes déchirent l'obscurité et je découvre un grand couloir, sans concrétion, de 25 m de large sur 8 de haut. Je le parcours sur 140m .../...Auparavant discussion avec Pepe qui connaît une cavité dans le rio Lagarto. Une sortie d'eau, un puits de 50m de profondeur et une

galerie qui remonte après 200m dans une cloche d'air. La suite est vierge. Il me localise sur une carte la source d'eau importante qui sort dans la lagune dos lagartos à Cancun.

9 Octobre La vision de la veille m'a fait faire des rêves en rose... Je me retrouve à midi au bord du siphon après avoir trimbalé mon équipement sous la chaleur et la pluie en deux voyages. La plongée commence. J'atteins le terminus de la veille et commence à dérouler du fil. La voûte commence à s'abaisser tandis que la largeur de la galerie reste égale à elle même. Après une centaine de mètres de progression, ça ne passe plus. Un interstice de 20 cm de haut encombré de blocs se poursuit aussi loin que mes lampes peuvent éclairer, dix peut être 20 mètres. Déception.

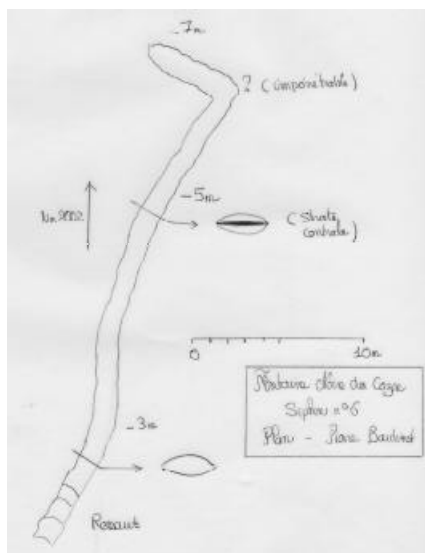
Au retour j'explore le grand porche que j'avais laissé sur la gauche. Après une trentaine de mètres un puits mène à 24m de profondeur. L'eau est un peu plus salée mais toujours pas d'halocline. La galerie se poursuit avec une section de 5 par 3. Après une quarantaine de mètres un gros effondrement interdit définitivement la suite. Je fouille pour trouver un passage... en vain. Retour déçu et frustré sous de grosses gouttes de pluie avec seulement 200 m de première.

La grotte de Miss Aktun, avec 1200m de développement est en fait une grosse galerie qui se développe nord sud. La cavité n'est plus le siège d'un écoulement. Il semble que l'ancien écoulement passait par Tatich, Nohoch et Miss. L'ensemble devait alors s'écouler vers Aktun Chen en faisant une grande boucle vers le sud. L'écoulement de Tatich aurait été ensuite «capturé» par la source de Yalku qui constitue l'exutoire le plus probable de cette cavité, Nohoch et Miss devenant ainsi fossiles.

.../...

Christian Thomas (SCX)

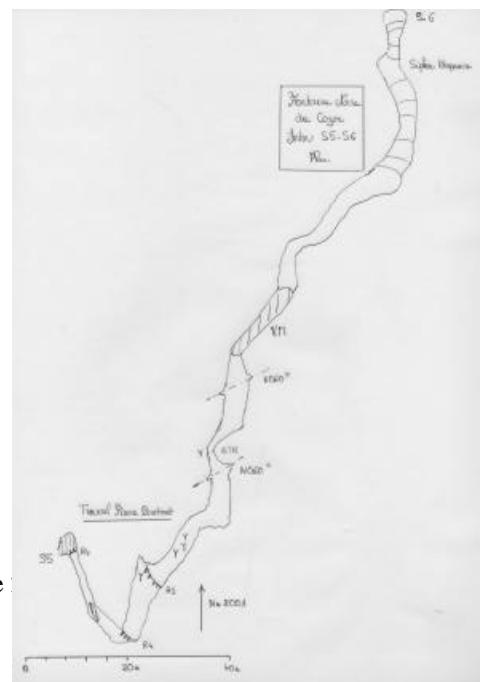
Savoie :



Voici la suite promise dans Spéléo Ile de France N° 57.

Pour aller du siphon N°5 au Siphon N°6 et plonger ce dernier, il y a un certain nombre d'obstacles qui seraient très faciles en conditions classiques, mais qui le sont moins en équipement de plongée.

Ile de France N°58 – Décembre



Les descriptions post-siphon données par Bertrand Léger et rapportées dans « Chartreuse souterraine » diffèrent des observations rapportées dans les

topographies ici présentes – L'équipement, et donc le confort pour observer, ont certainement évolué.

Pierre Boudinet (entre-autres CS Rhinâpi)

MENACES SUR LE SSF – Suite

Compte-rendu de la réunion régionale (extraits) :

- Présentation de l'historique des relations avec le DDSC de décembre 2001 à septembre 2002
- Le système d'autofinancement est dangereux (pour exemple, Denis Langlois nous explique l'évolution de l'association "protection civile").
- Il faut absolument que le SSF ponde une lettre type « juste à signer, prête à envoyer » pour tous les élus. Éventuellement plusieurs lettres en fonction du type d'élus (maire, député, etc.). Chaque fédéré pourrait alors l'envoyer à ses élus. Cette lettre doit présenter un argumentaire compréhensible par les élus : « Une décision vient d'être prise et elle aura de fortes conséquences pour vous : votre responsabilité est engagée dans l'organisation et la qualité des secours. Vous allez devoir financer la constitution de spécialistes Sapeurs-pompiers et cela va coûter très très cher. Le principe de solidarité est bafoué alors que les spéléos souhaitent faire eux-mêmes leurs propres secours. Il s'agit d'un acte citoyen fort, et même d'un engagement de service public. De là, présenter la spéléologie : la pratique de l'activité est mise en danger, la responsabilisation des pratiquants est ignorée, le travail général des spéléos n'est pas reconnu (découvertes, environnement, éducation, archéo, etc.) » Cette lettre devra être envoyée à tous les fédérés afin qu'ils en fassent bon usage ! La FFS doit impérativement mettre les moyens pour financer des spécialistes du droit administratif pour mieux comprendre les limites de ce que nous pouvons demander dans une convention, savoir si l'abrogation de la convention nationale implique automatiquement l'abrogation des conventions départementales. Egalement pour sensibiliser tous les fédérés.

Compte rendu de la réunion nationale dans le Puy de Dôme (extraits) :

Christian DODELIN a fait un exposé sur l'historique du dossier SSF devant l'ensemble du bureau de la commission ainsi que tous les représentants SSF présents dans la salle, afin que le WE de travail s'effectue sur les mêmes bases. Suite à l'exposé, différents CTD ont pris la parole pour énoncer les difficultés ou observations formulées par les élus, préfets... Les préfets de l'Ariège, de la Mayenne, des Landes ont validé la circulaire de M. Sapin en dénonçant la convention qui les unissait avec leur SSF départemental. Une question de suite vient se poser, la circulaire de M. Sapin à elle seule suffit-elle pour annuler les différentes conventions, ou bien c'est une recommandation (plus ou moins obligatoire) adressée aux différents préfets pour mettre en oeuvre l'annulation des différentes conventions signées dans les départements ? Un CTDA sapeur pompier, nous signale l'obligation qu'ont les sapeurs pompiers pour que ce soit un officier qui occupe un poste de CT.

7 groupes de travail sont créés, la composition des groupes s'effectuant au gré de chacun, avec un membre du bureau du SSF. Résultats :

- Convention départementale : Sur un plan technique la convention actuelle semble correcte. Proposer au CT une convention non négociable. Proposer au CT une convention avec des articles précis négociables (options). Suppression des textes et articles inutiles. Financièrement, proposer un forfait annuel (intervention ou pas) les fonds étant mis au crédit du département, ou sur le plan national. Juridiquement, il semble impossible de bloquer des fonds de l'Etat d'une année sur l'autre.

- Plan de secours :
Points à conserver avec un objectif entre les 2 extrémités :
Plan de secours de la Dordogne le plus large possible, engage des actions d'utilité publique plus ou moins liées avec un accident de sortie spéléo.

Plan de secours de la Savoie le plus restrictif, essentiellement sur action "corporelle". Il est fait état que la personnalité du COS ne peut être (loi du 30 juillet 2001) qu'un commandant de sapeurs pompiers ou le directeur du SDIS. Il est également fait état que les directeurs des secours médicalisés sont placés sous l'autorité de COS sous la dénomination CTD médical, (utilisons les mêmes termes pour les mêmes fonctions en spéléo?..)

- Questions aux juristes :

Les conventions départementales déjà signées sont-elles automatiquement supprimées par la lettre de M. Sapin ? Définition des termes "collectivité publique qui bénéficie des secours" Lieu ou doivent être affichées les interdictions de cavités : en mairie, panneaux d'affichage municipal...

Commentaire du CTD de la Dordogne sur l'origine du siège de la FFS (Paris), département qui n'est pas à l'heure actuelle pris en compte dans la dénonciation de la convention nationale.

- Réquisition :

Le sujet est assez difficile à traiter, car la loi sur la réquisition nominative est précise et sans appel (on doit se présenter).

Recommandations sur l'attitude à avoir sur une alerte ou une réquisition individuelle dans un premier temps et jusqu'à nouvel ordre : prévenir le CDT de son département, accepter obligatoirement l'ordre (il ne sert à rien de se retrouver au bord d'une cavité avec les menottes aux poignets, cas extrême mais prévu dans les modalités sur la réquisition). Sur place, accepter dans un premier temps la mission, en réclamant les spécificités sur la cavité, les équipes

engagées, les méthodes de progression "type grimpe", les matériels utilisés.

Seulement à ce moment-là, on peut dire ne pas être apte à la mission proposée dans les conditions décrites, ou bien refuser de mettre sa propre vie en danger par la méconnaissance des méthodes utilisées, attention on peut vous proposer une autre mission.

- Loi de proximité article 54 :

Cette loi ne s'applique pas seulement à la spéléo, mais à toutes les activités de loisirs, seulement avec cette loi, des activités ont plus à perdre que d'autres :

Principe d'inégalité sur les secours en général, on tend vers des secours non gratuits. Coût non défini, laissé au libre arbitre de la municipalité, ôter toute responsabilité sur les pratiquants d'une discipline, on se laisse assister, puisque nous payons le prix fort

Cette loi entraîne une hyper responsabilité des mairies où l'Etat se désengage totalement. Va entraîner de nombreux contentieux. Recul de certaines activités culturelles et de loisirs faites par des clubs, des professionnels, en individuel. Il sera dans un temps, moins dangereux et moins onéreux, de détruire le bien d'autrui, et de se faire courser par la police, que de pratiquer une activité de loisir à risque. La fuite de toute une partie des activités à risques vers des pays moins rigoureux et encore pendant combien de temps ? Une entrave aux activités avec des retombées économiques (tourisme et tout ce qui s'y rattache).

Ségrégation sur la pratique de certaines activités, par des coûts devenus trop élevés, ou les retombées suite à un accident, prise en charge par la famille des frais occasionnés par les secours ?

NOEL SPELEO

Recettes pour déguster sous terre

Cake Salé

4 œufs
200g farine + 1 sachet levure
1,5 dl huile (trop avec la charcuterie : essayer 1 dl)
1 yaourt
100 g râpé
Olives
Jambon ou saucisson ou cervelas ou miettes de thon ou de saumon...
Mélanger œufs + huile + farine et levure + levure (mixeur)
Ajouter le reste. Bien mélanger

Mettre au four dans un moule à cake beurré.
TH. Moyen 6 45/50 min

Gâteau aux carottes

200 g carottes
200 g poudre d'amandes
180 g sucre semoule
4 œufs
50 g farine
½ sachet levure chimique
1 zeste citron non traité
1 c. à café cannelle en poudre
Dans un saladier, fouetter les œufs avec le sucre.
Ajouter la poudre d'amandes, les carottes râpées, le

zeste et la cannelle. Mélanger bien le tout et incorporer la farine avec la levure. Verser la préparation dans un moule beurré et fariné qui possède un couvercle. Fermer le moule et mettre au four 45 à 50 min - TH 6 - 180°. Laisser reposer 15 min avant de démouler.

*Joëlle et Jacques CATTIN
Spéléo-Club de Franconville (SCMNF - 95).*

Souvenirs, Souvenirs...Conte de Noël

Mes premières explorations du monde de la nuit – qui restent toujours féériques - datent de quelques années. En ce temps-là, je ne pensais pas du tout à la spéléologie. Non, je roulais et roule toujours à vélo et tout allait pour le mieux sans passer de nuit blanche à essayer de trouver une suite à une grotte. Bref, la vie s'écoulait paisiblement.

Puis un beau jour, mon futur beau-frère décida de nous emmener, ma sœur et moi-même, dans d'anciennes carrières souterraines histoire de voir notre accoutumance au monde des ténèbres. Voyant que nous résistions bien, il se décida à nous amener dans le Vercors à la première édition d'un festival de

films souterrains et de canyoning. Durant ce festival, nous décidâmes de faire une visite facile (une grotte d'exploration, comme marqué dans le guide) et nous voilà donc en train de nous équiper.

Mon beau frère a tout ce qu'il faut, c'est à dire la combinaison, le casque, et le reste. Ma sœur a juste le casque avec l'Ariane et l'Acéto. Pour les vêtements, un bas de jogging et une veste de pluie en nylon. Moi, juste un casque cycliste (norme C.E.), une frontale électrique, et une combinaison motocycliste. Nous étions chouette tous les trois – Mais cette escapade allait se révéler un déclic.

Maintenant, cela a changé parce j'ai le matériel adéquat, mais j'avoue que devant un puits profond, mon estomac est toujours un peu noué. J'ai malheureusement réalisé trop peu de sorties spéléo à mon goût, mais j'ai suffisamment vu de phénomènes géologiques et karstiques remarquables, de concrétions superbes, et de faune cavernicole : Quelquefois la nuit, je rêve de toutes ces beautés.

*Richard Verdois.
(CS Rhinâpi)*

DIVERS

Lu pour vous :

Eloges concernant le web spéléo :

Dans la revue d'informatique ".net" (hors série n°14-décembre 2002, page 83):

- Un mini-article sur le site Web de la Fédération Française de Spéléologie, crédité d'une appréciation de 3 étoiles sur 5. Je cite: "Pour tout savoir sur les activités et les actualités de la fédération française de spéléologie, n'hésitez pas à consulter son site, un peu rebutant graphiquement. En creusant un peu, on y trouve ainsi des annonces, des photos et même de l'humour!"

- Un mini-article sur le site Web "Spelunca Mundi", crédité d'une appréciation de 5 étoiles sur 5. Je cite: "Un très sérieux portail dédié à la spéléologie. C'est complet, clair et bien conçu. On y parle topographie, matériel, mais aussi services, pour bien préparer ses expéditions. Des dossiers sur les chauves-souris ou les peintures préhistoriques achèveront de convaincre les plus réticents!"

Jean-Claude Frachon via la Liste Spéléo.

Spelunca Mundi :

Toutes les dates:

<http://www.speluncamundi.com/dev/agenda.php3>

L'annuaire des clubs:

<http://www.speluncamundi.com/dev/club.php3>

La base topographie:

<http://www.speluncamundi.com/dev/topo.php3>

Les liens ressources:

<http://www.speluncamundi.com/dev/ressource.php3>

Le forum speluncamundi:

<http://www.speluncamundi.com/dev/forum.php3>

L'annuaire des spéléologues:

<http://www.speluncamundi.com/dev/annuaire.php3>

© speluncamundi.com – 2002

Coume Ouarnède :

Offre de souscription en fichier pdf téléchargeable sur le site du CDS 31: <http://cds31.free.fr/>

Cet ouvrage de bibliothèque de plus de 250 pages au format 32 cm x 23 cm, couverture cartonnée, présentera la topographie des 100 km du plus grand réseau de France entièrement redessiné (90 % du

réseau ont de plus été retopographiés). S'y rajoute les dernières données karstologiques étudiées par Viorel Horoi, de la paléontologie, de la toponymie et aussi un index expliquant l'origine de plus des 400 appellations des galeries, puits, cascades... inventées par les spéléos depuis une centaine d'années d'explorations et de découvertes.

23 euros l'ouvrage en souscription au STEKA - Sylvestre Clément, Ancienne Gendarmerie - 31160 Arbas - 05.61.90.44.35

sylvestreclement@wanadoo.fr

La carte du Steka - 90 cm x 115 cm, couleur, + de 80 cavités positionnées (dont les 45 entrées qui forment le réseau Felix Trombe / Henne-Morte); les principaux sentiers d'accès aux cavités; les falaises; les ruisseaux, pertes, résurgences) est toujours en vente au prix de 11 euros franco de port chez Sylvestre Clément. <http://cds31.free.fr/pdf/steka.pdf>

Pierre Vennarecci Via la Liste Spéléo

Enfants :

Dans Astrapi n°561 du 1er nov, pages 12 et 13 : Des jeux pour enfants sur "Le monde souterrain". Une équipe d'explorateur part à la découvertes des grottes du mont Gruyère.

Sites Internet :

1. Hydrologie karstique des montagnes de

Szardoka.

http://karst.planetresources.net/szardoka_dolomite_EN.htm

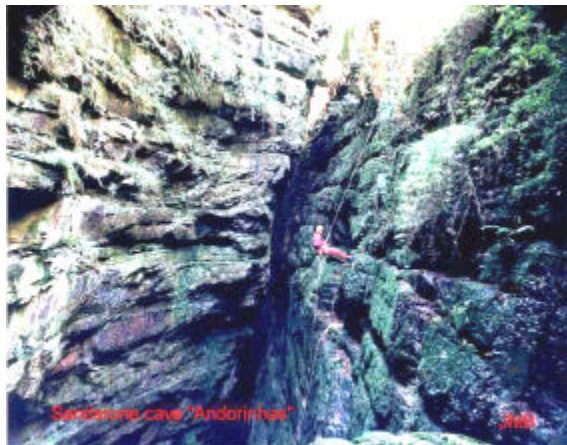
2. Court descriptif et images de la grotte de **Lindolfo**, qui se développe dans les quartzites trias et crétacés du Brésil.

http://karst.planetresources.net/sandston_cave_brazil.htm

4. Galerie photographique de **grottes brésiliennes** s'ouvrant dans la quartzite.

http://karst.planetresources.net/sandstone_caves_gallery.htm

http://karst.planetresources.net/limestone_caves.htm



5. Outre le minitel, voici un site gratuit pour des informations météo et notamment des précipitations cumulées :

<http://www.infoclimat.com/>

Grotte Saint-Marcel :

La Traversée Despeysse/St Marcel sera ouverte et équipée par la Commission Jeunes Ardèche du 8 au 11 novembre 2003.

Site Co-J : www.speleojeune.com Contact : 06.75.08.91.71. rem.explo@wanadoo.fr

Crues dans le Vercors :

Le WE dernier, Bournillon atteignait la passerelle, soit à peu près entre 70 et 80 m³/s (d'après les dires de J.J. Garnier) et la Luire débitait de l'ordre de 30 à 35 m³/s au plus haut de la crue. Le pont des Chaberts (en aval de la Luire) était en effet saturé, et lors de la crue de 95, jaugée à 25 m³/s si mes souvenirs sont bons, il restait encore un peu de "marge". Toujours est-il que, de visu, c'est la plus grosse crue de la Luire de la décennie.../...

En fait, si j'annonce environ 30 m³ pour la Luire c'est comparé avec ce que j'avais déjà vu en 1996 où le débit que l'on m'avait annoncé était de 17 m³ seconde. Là, la crue était impressionnante et j'ai fait en gros une moyenne avec ce que j'avais lu sur les crues maximales de la Luire : 40 m³. Par contre, Bournillon débite à ce moment le double, c'est à dire 80 m³ seconde. Mais peut être que c'est beaucoup plus ou beaucoup moins, ce n'est que mon estimation .../... Nous avons poursuivi nos images de résurgences en crue, mais aussi des entrées avant la pluie et pendant l'averse. Le lien direct est :

http://www.speleomag.com/actus/gal_crue_1102.php
Serge Caillault

Dent de Crolles :

Deux messages, instructifs, sont passés sur la liste spéléo. En voici des extraits :

1) Attention : De retour de la dent ce Week-end, nous avons constaté la dérouté de la corde équipant le puits Pierre. Celle-ci est complètement naze sur son tiers inférieur. Toute remontée semble complètement impossible. Pour y remédier, il suffit probablement en arrivant du haut de remplacer la corde à partir du fractionnement (35 mètres? de corde).

2) La Dent de Crolles est un réseau qui nécessite quelques cordes en place (remontée de la cascade

Rocheuse par exemple). La corde du puits Herre permet de faire une grande boucle dans le Guiers Mort à partir du bas. Il est bien évident que la qualité des cordes est fondamentale pour éviter un accident. **Il est donc bien évident (pour tout le monde, j'espère) que la découverte d'une "tonche" sur une corde se traduit au pire par un nœud sur la corde et au mieux par le remplacement de la dite corde pour les suivants.**

Dans le cas où un spéléo est vraiment dans la misère, le CDS Isère se fera un devoir de lui rembourser la corde. Dans le cas où le club a des subventions comme tout le monde, le remplacement de la corde sera une contribution de sa part au maintien en bon état de l'équipement de la cavité.

.../...Si vous êtes arrivés par le haut, il était facile de remplacer la corde. Si vous êtes arrivés par le bas, il suffisait de passer par l'Escalier de Service et de revenir remplacer la corde par le haut. J'espère qu'on n'en est pas encore à une spéléo de consommation qui consisterait à dire ou à penser : mais que fait le CDS Isère ?

Bonne spéléo et pensez à remplacer les cordes "tonchées" dans les traversées.

Le secrétaire du CDS Isère, Baudouin Lismonde.

A propos de cordes justement :

.../...Après mesures, nous nous mêmes en quête de trouver l'année de quelques cordes récentes, dont le marquage couleur est abandonné. Et là, surprise, seul une bande blanche voire translucide est mise à jour, et de marquage point.../...

Christian Drevet.

Quand le bolduc a remplacé les fils de marquage, l'idée était louable: L'année apparaissait en clair, sans devoir se reporter à une table de couleurs. Mais les fabricants n'ont semble-t-il pas pris suffisamment garde à la qualité des encres utilisées : les premiers bolducs étaient en effet "auto-effaçables" dans un délai très bref. Résultat : impossibilité de retrouver la date de fabrication de la corde. Ils ne s'en étaient d'ailleurs pas rendu compte, les cordiers : c'est moi qui les ai avertis à l'époque !

Georges Marbach.

Topographie et informatique :

Une nouvelle version de Visual Topo est disponible à l'endroit habituel :
<http://vtopo.free.fr>

Nouveautés :

- Amélioration du temps de chargement des gros fichiers (dans certains cas on est passé de 15 minutes à 9 secondes).

- Intégration des conversions de coordonnées géographiques. Cela simplifie l'utilisation du logiciel et l'exportation de fichiers PCX5.

- L'exportation de fichiers PCX5 se fait maintenant en Lat/Lon WGS84 pour assurer la compatibilité avec GpsTrack : www.gpstrack.com. Ces fichiers restent compatibles avec OziExplorer www.ozieplorer.com, CartoNav, CartoNavPlus, CartoCom www.bayo.com, etc.

- Traduction en Grec par Kostas Adamopoulos du Spéléo Club d'Athènes <http://users.otenet.gr/~caspex/>
Eric David via la Liste Spéléo

On peut faire gratuitement des PDF en ligne en envoyant le fichier par Internet et retour par courrier dans les minutes qui suivent : <http://pdf.bvacom.net> (inconvenient : le fichier ne doit pas dépasser 500 ko / avantage : rien à installer sur la machine !).

Un logiciel simple et gratuit : <http://www.pdf995.com> (inconvenient: en anglais).

Un peu plus complexe et toujours gratuit : <http://sebsauvage.net/pdf> (inconvenient: "long" à installer).

Christophe Prévôt via la Liste Spéléo

Une expérience de plus basée sur la synthèse topo d'un réseau de 25km.

Etat des lieux :

- des notes topo non conservées.
- des notes topo ne correspondant à aucun dessin finalisé.
- des explos en cours.
- explos étalées sur plus de 30 ans.
- 6 entrées.
- 3 jonctions majeures.

Méthodes et outils utilisés :

1) Traitement des infos chiffrées.

Saisie des données existantes et des nouvelles données sur Toporobot.

Dans le cas des données perdues, reconstitution graphique de quelques points caractéristiques. Application des déclinaisons magnétiques nécessaires.

Validation des bouclages et levée des incertitudes et incohérences.

Application des corrections de bouclages par Toporobot.

Export des parois depuis Toporobot sous Adobe Illustrator, on obtient ainsi un calque "outline" qui servira à caler les étapes graphiques.

2) Traitement des infos graphiques existantes.

Scan des topos existantes.

Selon l'état du scan, traitement luminosité/contraste sous Adobe Photoshop.

Copier-coller le scan en calque sous le "outline" Illustrator.

Déformation du scan (rotation/échelle) pour cadrer au mieux avec quelques points de référence du "outline".
Vectorisation manuelle fidèle des parois en respectant la logique de la cavité et en utilisant les calques pour travailler réseau par réseau.

Vectorisation de l'habillage selon une légende unique en s'aidant des palettes de motifs.

Petit truc : ces tracés se font en rouge, ce qui permet de toujours distinguer le vectorisé du scanné.

Déformation des parois et habillages vectorisés par zones pour coller au plus près au "outline".

Application des textes et fioritures souhaitées.

Suppression du calque contenant le scan.

3) Traitement d'une nouvelle exploration.

Cadrer un nouveau calque "outline" (issu de toporobot après nouvelle saisie) aux points de référence.

Copier-coller les parois du outline sur un calque vierge.

Application d'un petit rayon aux angles, des bonnes épaisseurs de traits...

Reprise du dessin et de l'habillage carnet en main et trou en tête.

Intégration de la nouvelle topo au calque correspondant selon la logique du réseau.

4) Diffusion.

Sélection automatique de tout de qui est rouge pour le mettre en noir.

Définition d'une fenêtre d'impression concernant la zone souhaitée.

Génération d'un fichier PDF par impression à l'aide d'Adobe PDF writer.

Distribution via Email aux spéléos intéressés.

5) Inconvénients.

C'est comme la spéléololololo : c'est pas facile et c'est du boulot. Demande de la prise en main.

Pour que le travail soit réellement re prenable, il faut avoir un noyau de spéléos formés.

Galère pour imprimer

Ppas cher

La topo d'un seul bloc.

6) Avantages.

Résultat très lisible. Facilement diffusable mac/PC.

La topo peut enfin rapidement s'adapter aux péripéties et aléas des découvertes, on peut modifier, enrichir,

travailler au 10 00ème globalement et au 100ème localement si on veut...

Peu de Mo (1,2Mo pour le PDF complet, 2,5Mo pour le fichier Illustrator).

Possibilité de travailler par secteur, donc à plusieurs en même temps.

Même un non informaticien non infographiste comme moi peut auto-apprendre Toporobot, Photoshop et Illustrator.

7) Autre technique essayée.

Adobe Streamline, en partant d'un scan très propre, peut vectoriser directement. Mais retravailler ensuite une topo dont les vecteurs ne suivent pas la logique de la cavité, c'est infernal. On finit par re-vectoriser manuellement.

Je suppose que le même type de boulot se fait à peu près de la même façon avec Visual + autocad. Ce que je ne sais pas, c'est ce que donne la transmission Autocad/Illustrator. Ce serait bien que ça marche.

Jean Bottazzi (Spéléo-Club de Savoie) Via la Liste Spéléo

Protection des cavités :

Les 1er et 2 novembre 2002, l'Association de Recherche Spéléologique et de Protection de l'Aven de Noël organisait à St Marcel d'Ardèche (07), un colloque ayant pour thème "Echange d'expériences sur la protection du milieu souterrain".

Toute grotte mérite d'être protégée et le principe de libre accès doit être retenu dans la majorité des cas.

Comme le fait notre association, plein de gens essayent dans leur coin de protéger une cavité, mais tous pensaient être seuls dans ce cas. Notre idée a été d'essayer de les réunir.

Au total, une soixante de personnes ont participé à ces deux jours de débats (50% issues de la région Rhône-Alpes). Il y avait des élus de la FFS, des scientifiques, les municipalités de Bidon et de St Marcel, le SIGARN (Syndicat Intercommunal des Gorges de l'Ardèche et de la Réserve Naturelle), la presse et des spéléos bien entendu. Plus de 100 personnes étaient présentes le samedi soir à l'occasion des projections (Daniel Chailloux et Bernard Dupre).

Cette rencontre aura été l'occasion d'échanger des expériences dans le domaine de la protection et de la gestion de cavités qui, par leurs richesses minéralogiques ou leurs intérêts scientifiques, relèvent d'un caractère exceptionnel et méritent, à ce titre, une attention toute particulière.

Trois ateliers, chacun de leur côté, ont travaillé sur les thèmes suivants:

1. Pourquoi protéger ?

2. Comment protéger ? Les moyens techniques.
3. Comment protéger ? Les moyens humains
Dans chacun des ateliers, des exposés (14 au total) venaient illustrer le thème abordé. Il a notamment été question :

- Des expériences de Malaval (P. Guillemin), de la Montagne Noire (M. Renda), de Lechuguilla (D. Chailloux), de l'aven de Noël (ARSPAN).
- Des techniques de balisage et guidage (S.Tocino), d'éclairage (M. Courbis, H. Litjens, G. Vermorel),
- De patrimoine scientifique (E. Debard, M.J Turquin)
- De gestion des sites (C. Raynaud, F.Guichard, J.M Rainaud), de Natura 2000 et de conventionnement (E.Buis, D. Doublet)

Après de fructueux débats et en conclusion, les points suivants ont été dégagés :

- Il est nécessaire d'établir une classification des cavités selon leur degré de fragilité.

- Ensuite, pour chacune des classes, il faut définir les moyens de protection à mettre en oeuvre.
- Bien entendu, l'éducation des spéléos, mais également des non-spéléos, est indispensable.

Les actes de ce colloque devraient être publiés dès le premier trimestre 2003.

Vous pouvez les commander en adressant un chèque de 10 € (+1,37 € de port) à l'ARSPAN (Ch. Flahaut 10, avenue du Général d'Andigné 49500 - SEGRE) jusqu'au 31/12/02 et ensuite à la Librairie SPELUNCA (au pôle technique de LYON).

*Michel SOUVERVILLE (Président de l'ARSPAN) -
Christophe TSCHERTER (Président Com. Env. FFS)
Via la Liste Spéléo.*

QUINZIEME FESTIVAL D'ILE DE FRANCE

Vous trouverez les résultats du concours de sites internet, ainsi que les premières impressions des participants au 15^{ème} festival d'Ile-de-France, sur le portail FFS, via l'adresse:
www.ffspeleo.fr/actualite/direct/dir01-30.htm

Quelques retours (extraits) :

« Bonjour,
Le festival Île de France de Spéléologie s'est déroulé ce samedi 23 novembre à Ormesson dans le val de Marne. Cette année encore ce fut un grand succès avec de très nombreux visiteurs de France et de Belgique. Le déroulement avait un peu évolué puisque la soirée de Gala avait disparu au profit d'une projection ininterrompue de films et de conférences de 13 heures à minuit. La philosophie générale était cependant la même avec une gratuité totale de l'accès, un bénévolat lui aussi total avec une absence totale de participation aux frais des conférenciers (mais hébergement à la bonne franquette chez les uns ou les autres), pas de location non plus pour la projection de film. Des espaces ouverts aux clubs et aux expés ont permis à AVENS de présenter ses explorations ardéchoises et Yucathèque où une topographie au millième de la rivière souterraine de Pitch (soit près de 4 mètres de longueur, avec le terminus à 3450 m) et les photos de Gilles Carmine.

.../...

Bravo et j'espère à l'an prochain.

Philippe Brunet (AVENS) »

« Bonjour,
Je remercie, au nom du CDS 30, les organisateurs du festival d'Ile de France

- Pour la mention qui a été attribuée au site du CDS 30.
- Pour avoir permis de faire connaître notre tout jeune site.

Le concours des sites Internet permet à tous ceux, dont je fais partie, qui sont trop éloignés pour pouvoir venir, de participer, via Internet à une partie du festival. Vu la qualité des sites (que je connaissais) en compétition, je pensais bien que nous n'avions aucune chance de remporter quoi que ce soit. Mais comme la liste des sites m'en a fait découvrir de très chouettes que je ne connaissais pas, je nous avais inscrits afin de nous faire connaître. La mention spéciale "lancement réussi" attribuée au CDS 30 est inattendue, mais nous fait extrêmement plaisir. J'espère donc que les pages prévues mais en retard vont arriver et nous permettre de nous améliorer de façon notable. Merci à tous.

Isabelle Obstancias. »

SPELEO Ile de France

N°58 – Décembre 2002

COSIF 130 Rue Saint Maur 75011 PARIS

Président : Jean Abouharham 107 rue Bobillot
75013 Paris.

Abonnement :

- Sur papier 3,5 euros les cinq numéros.
- Par courrier électronique (format pdf) gratuit.
- Site Internet du COSIF (<http://www.ffspeleo.fr/csr/cosif/>)

Tirage : 120 exemplaires sur papier

Diffusion : Abonnés, correspondants de club, responsables COSIF, responsables des CDS de la région A et tous les CSR.

Rédaction : Pierre Boudinet –1 rue Jean Renoir
01080 Courcouronnes 01 60 79 49 30
Pier_bdt@club-internet.fr avec l'aide des différents responsables Régionaux, Départementaux, Clubs, ou autres.

Corrections : Delphine Molas, Jean-Paul Couturier

Distribution : Pierre Boudinet

Mise à jour du site Internet : Christophe Depin

Prochain numéro : Informations à envoyer, de préférence sous forme électronique, pour parution vers fin-Janvier 2003.

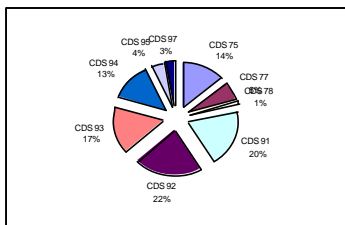
Abonnements gratuits (envoi en pdf) : Merci d'envoyer un mail à Pierre Boudinet, qui ré-enregistrera l'abonnement et fera suivre par retour de mail le numéro présent ainsi que les N° 56 et 57.

DROIT DE REPONSE

Statistiques :

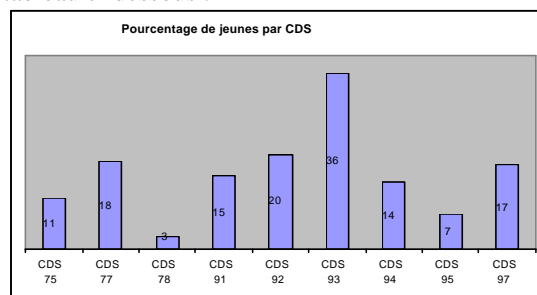
Comment ratisser large en traitant différemment les mêmes nombres... ou comment faire dire ce que l'on veut aux nombres.

Dans le un numéro de Spéléo Ile de France (n°55, mai 2002, p.2), Delphine Molas (CDS 92) fournissait quelques statistiques fournies par la FFS. Elle y montrait entre autre la répartition des jeunes de moins de 26 ans par département (cf. ci-dessous), en faveur du CDS 92 :



Mais cette répartition est faite par rapport au nombre total de jeunes de la région, ce qui favorise les gros départements : il est plus facile d'avoir 10 jeunes dans un département de 100 fédérés que dans un département de 20 fédérés !

Une vision plus représentative des choses consiste donc à donner la proportion de jeunes par département, et non sur la région, ce qui donne le tableau ci-dessous :



Et on voit ici que c'est le CDS 93 qui a la plus forte proportion de jeunes, et de loin.

Jean Abouharham (CDS 93 – Mais c'est un hasard)